



Dolní 1730/25, 591 01 Žďár nad Sázavou

IČ: 601 13 219

HB Auditing, s. r. o. je zapsána v obchodním rejstříku vedeném Krajským soudem v Brně, oddíl C, vložka 32477  
osvědčení Komory auditorů ČR č. 078

## ZPRÁVA NEZÁVISLÉHO AUDITORA PRO AKCIONÁŘE o ověření účetní závěrky za rok 2015

**Chotěbořské strojírny, a.s.**

**Herrmannova 520, 583 01 Chotěboř**

akciová společnost

IČ 45534519

Provedli jsme audit přiložené účetní závěrky společnosti Chotěbořské strojírny, a.s., která se skládá z rozvahy k 31. 12. 2015, výkazu zisku a ztráty za rok končící 31. 12. 2015 a přílohy této účetní závěrky, která obsahuje popis použitých podstatných účetních metod a další vysvětlující informace, výkaz o změnách vlastního kapitálu a výkaz o peněžních tocích. Ověření jménem auditorské společnosti provedl Ing. Jiří Fikar (osvědčení KAČR č. 1349).

### *Odpovědnost statutárního orgánu účetní jednotky za účetní závěrku*

Statutární orgán společnosti Chotěbořské strojírny, a.s., je odpovědný za sestavení účetní závěrky, která podává věrný a poctivý obraz v souladu s českými účetními předpisy, a za takový vnitřní kontrolní systém, který považuje za nezbytný pro sestavení účetní závěrky tak, aby neobsahovala významné (materiální) nesprávnosti způsobené podvodem nebo chybou.

### *Odpovědnost auditora*

Naší odpovědností je vyjádřit na základě našeho auditu výrok k této účetní závěrce. Audit jsme provedli v souladu se zákonem o auditorech, mezinárodními auditorskými standardy a souvisejícími aplikačními doložkami Komory auditorů České republiky. V souladu s těmito předpisy jsme povinni dodržovat etické požadavky a naplánovat a provést audit tak, abychom získali přiměřenou jistotu, že účetní závěrka neobsahuje významné (materiální) nesprávnosti.

Audit zahrnuje provedení auditorských postupů k získání důkazních informací o částkách a údajích zveřejněných v účetní závěrce. Výběr postupů závisí na úsudku auditora, zahrnujícím i vyhodnocení rizik významné (materiální) nesprávnosti údajů uvedených v účetní závěrce způsobené podvodem nebo chybou. Při vyhodnocování těchto rizik auditor posoudí vnitřní kontrolní systém relevantní pro sestavení účetní závěrky podávající věrný a poctivý obraz. Cílem tohoto posouzení je navrhnout vhodné auditorské postupy, nikoli vyjádřit se k účinnosti vnitřního kontrolního systému účetní jednotky. Audit též zahrnuje posouzení vhodnosti použitých účetních metod, přiměřenosti účetních odhadů provedených vedením i posouzení celkové prezentace účetní závěrky.

Jsme přesvědčeni, že důkazní informace, které jsme získali, poskytují dostatečný a vhodný základ pro vyjádření našeho výroku.

## Výrok auditora

**Podle našeho názoru účetní závěrka podává věrný a poctivý obraz aktiv a pasiv společnosti Chotěbořské strojírný, a.s., Herrmannova 520, 583 01 Chotěboř, k 31. 12. 2015 a výsledku jejího hospodaření za rok končící 31. 12. 2015 v souladu s českými účetními předpisy.**

## Ostatní informace

Za ostatní informace se považují informace uvedené ve výroční zprávě mimo účetní závěrku a naši zprávu auditora. Za ostatní informace odpovídá statutární orgán společnosti.

Náš výrok k účetní závěrce se k ostatním informacím nevztahuje, ani k nim nevydáváme žádný zvláštní výrok. Přesto je však součástí našich povinností souvisejících s ověřením účetní závěrky seznámení se s ostatními informacemi a zvážení, zda ostatní informace uvedené ve výroční zprávě nejsou ve významném (materiálním) nesouladu s účetní závěrkou či našimi znalostmi o účetní jednotce získanými během ověřování účetní závěrky, zda je výroční zpráva sestavena v souladu s právními předpisy nebo zda se jinak tyto informace nejeví jako významně (materiálně) nesprávné. Pokud na základě provedených prací zjistíme, že tomu tak není, jsme povinni zjištěné skutečnosti uvést v naší zprávě.

V rámci uvedených postupů jsme v obdržovaných ostatních informacích nic takového nezjistili.

Žďár nad Sázavou 23. března 2016

**HB AUDITING, s. r. o.**  
**Dolní 1730/25**  
**591 01 Žďár nad Sázavou**

**HB AUDITING, s.r.o.**  
Dolní 1730 / 25  
591 01 Žďár nad Sázavou  
IČO: 60 11 32 19  
DIČ: CZ60113219

Osvědčení č. 078 o zápisu do seznamu auditorů společnosti  
Komory auditorů České republiky

Jménem společnosti zprávu vypracoval: Ing. Jiří Fikar – auditor (Osvědčení KA ČR č. 1349)

## Přílohy:

Roční účetní závěrka za rok 2015

Výroční zpráva za rok 2015

Zpráva o podnikatelské činnosti společnosti a stavu jeho majetku za rok 2015

Zpráva o vztazích za rok 2015

# ROZVAHA v plném rozsahu

ke dni: 31.12.2015 (v celých tisících Kč)

IČ: 45534519

Sestaveno dne: 18.3.2016

Název a sídlo účetní jednotky

Chotěbořské strojírný, a.s.

Herrmannova 520

Chotěboř

58301

Právní forma účetní jednotky

Akciová společnost

Předmět podnikání účetní jednotky

strojírenství a energetika

Podpisový záznam

Označ.	AKTIVA	Brutto	Korekce	Netto	Minulé
	AKTIVA CELKEM (A.+B.+C.+D.I.)	571 161	311 867	259 294	212 888
B.	Dlouhodobý majetek (B.I.+B.II.+B.III.)	445 133	311 313	133 820	115 498
B. I.	Dlouhodobý nehmotný maj. (součet B.I.1. až B.I.8.)	8 348	7 205	1 143	857
	3. Software	8 348	7 205	1 143	857
B. II.	Dlouhodobý hmotný majetek (součet B.II.1. až B.II.9.)	436 785	304 108	132 677	114 641
B. II.1.	Pozemky	1 628	0	1 628	1 628
	2. Stavby	127 636	73 540	54 096	47 822
	3. Samostatné hmot. mov. věci a soubory hmot. mov. věci	302 083	228 424	73 659	57 126
	6. Jiný dlouhodobý hmotný majetek	2 144	2 144	0	0
	7. Nedokončený dlouhodobý hmotný majetek	3 144	0	3 144	6 999
	8. Poskytnuté zálohy na dlouhodobý hmotný majetek	150	0	150	1 066
C.	Oběžná aktiva (C.I.+C.II.+C.III.+C.IV.)	124 095	554	123 541	96 142
C. I.	Zásoby (součet C.I.1. až C.I.6.)	33 171	0	33 171	23 000
C. I. 1.	Materiál	9 785	0	9 785	8 289
	2. Nedokončená výroba a polotovary	21 214	0	21 214	12 672
	3. Výrobky	2 081	0	2 081	2 034
	5. Zboží	4	0	4	5
	6. Poskytnuté zálohy na zásoby	87	0	87	0
C. II.	Dlouhodobé pohledávky (součet C.II.1. až C.II.8.)	1 950	0	1 950	2 600
C. II.1.	Pohledávky z obchodních vztahů	1 950	0	1 950	2 600
C. III.	Krátkodobé pohledávky (součet C.III.1 až C.III.9.)	42 310	554	41 756	46 433
C. III.1.	Pohledávky z obchodních vztahů	39 107	554	38 553	43 353
	6. Stát - daňové pohledávky	0	0	0	485
	7. Krátkodobé poskytnuté zálohy	2 892	0	2 892	2 105
	8. Dohadné účty aktivní	0	0	0	22
	9. Jiné pohledávky	311	0	311	468
C. IV.	Krátkodobý finanční maj. (součet C.IV.1. až C.IV.4.)	46 664	0	46 664	24 109
C. IV.1.	Peníze	68	0	68	102
	2. Účty v bankách	46 596	0	46 596	24 007
D. I.	Časové rozlišení (D.I.1. + D.I.3.)	1 933	0	1 933	1 248
D. I. 1.	Náklady příštích období	1 874	0	1 874	1 215
	3. Příjmy příštích období	59	0	59	33
Označ.	PASIVA			Běžné obd.	Minulé obd.
	PASIVA CELKEM (A.+B.+C.I.)			259 294	212 888
A.	Vlastní kapitál (A.I.+A.II.+A.III.+A.IV.+A.V.1+A.V.2.)			121 958	108 697
A. I.	Základní kapitál (A.I.1+A.I.2.+A.I.3.)			34 779	34 779
A. I. 1.	Základní kapitál			34 779	34 779
A. II.	Kapitálové fondy (součet A.II.1. až A.II.6.)			1 030	1 030
	2. Ostatní kapitálové fondy			1 030	1 030
A. III.	Fondy ze zisku (A.III.1.+A.III.2.)			7 114	7 006
A. III.1.	Rezervní fond			6 956	6 956
	2. Statutární a ostatní fondy			158	50
A. IV.	Výsledek hospodaření minulých let (A.IV.1. až A.IV.3.)			106	100
A. IV. 1.	Nerozdělený zisk minulých let			106	100
A. V.1.	Výsledek hospodaření běžného účetního období /+ -/			78 929	65 782
B	Cizí zdroje (B.I.+B.II.+B.III.+B.IV.)			133 566	104 191
B. II.	Dlouhodobé závazky (součet B.II.1. až B.II.10.)			6 744	6 003
	10. Odložený daňový závazek			6 744	6 003
B. III.	Krátkodobé závazky (součet B.III.1 až B.III.11.)			88 822	64 660
B. III.1.	Závazky z obchodních vztahů			10 852	6 405
	4. Závazky ke společníkům			43 626	37 411
	5. Závazky k zaměstnancům			4 809	4 412
	6. Závazky ze sociálního zabezpečení a zdravotního pojištění			2 685	2 428

IČ: 45534519

Označ. PASIVA	Běžné obd.	Minulé obd.
7.Stát - daňové závazky a dotace	6 326	3 327
8.Krátkodobé přijaté zálohy	20 035	8 626
10.Dohadné účty pasivní	349	1 929
11.Jiné závazky	140	122
B. IV. Bankovní úvěry a výpomoci (součet B.IV.1. až B.IV.3.)	38 000	33 528
B. IV.1.Bankovní úvěry dlouhodobé	37 991	33 507
2.Krátkodobé bankovní úvěry	9	21
C. I. Časové rozlišení (C.I.1. + C.I.2.)	3 770	0
C. I. 1.Výdaje příštích období	3 770	0

# VÝKAZ ZISKU A ZTRÁTY, druhové členění v plném rozsahu

ke dni: 31.12.2015 (v celých tisících Kč)

IČ: 45534519

Sestaveno dne: 18.3.2016

Název a sídlo účetní jednotky

Chotěbořské strojírny, a.s.

Herrmannova 520

Chotěboř

58301

Právní forma účetní jednotky

Akciová společnost

Předmět podnikání účetní jednotky

strojírenství a energetika

Podpisový záznam

Označení	Text	Běžné obd.	Minulé obd.
II.	Výkony (II.1. až II.3.)	357 411	314 885
II.1.	Tržby za prodej vlastních výrobků a služeb	347 003	311 795
2.	Změna stavu zásob vlastní činnosti	8 589	2 414
3.	Aktivace	1 819	676
B.	Výkonová spotřeba (B.1. + B.2.)	148 032	133 025
B. 1.	Spotřeba materiálu a energie	119 202	102 919
2.	Služby	28 830	30 106
+	Přidaná hodnota (I. - A + II. - B.)	209 379	181 860
C.	Osobní náklady (součet C.1. až C.4.)	102 735	94 320
C. 1.	Mzdové náklady	76 533	70 329
2.	Odměny členům orgánů obchodní korporace	276	184
3.	Náklady na sociální zabezpečení a zdravotní pojištění	25 182	23 023
4.	Sociální náklady	744	784
D.	Daně a poplatky	378	411
E.	Odpisy dlouhodobého nehmotného a hmotného majetku	25 872	24 482
III.	Tržby z prodeje dlouhodobého majetku a materiálu (III.1. + III.2.)	2 795	5 830
III.1.	Tržby z prodeje dlouhodobého majetku	393	3 609
2.	Tržby z prodeje materiálu	2 402	2 221
F.	Zůstatková cena prodaného dlouhodobého majetku a materiálu (F.1. + F.2.)	907	405
F. 1.	Zůstatková cena prodaného dlouhodobého majetku	0	142
2.	Prodaný materiál	907	263
G.	Změna st. rezerv a opr. pol. v prov. obl. a komplex nákl. příštích obd.	54	-278
IV.	Ostatní provozní výnosy	4 005	2 069
H.	Ostatní provozní náklady	1 916	2 187
*	Provozní výsledek hospodaření (zohlednění položek +. až V.)	84 317	68 232
X.	Výnosové úroky	2	2
N.	Nákladové úroky	2 379	2 453
XI.	Ostatní finanční výnosy	2 000	524
O.	Ostatní finanční náklady	2 371	437
*	Finanční výsledek hospodaření (zohlednění položek VI. až P.)	-2 748	-2 364
Q.	Daň z příjmu za běžnou činnost (Q.1. + Q.2.)	2 640	86
Q. 1.	- splatná	1 899	0
2.	- odložená	741	86
**	Výsledek hospodaření za běžnou činnost (PVH+FVH-Q)	78 929	65 782
***	Výsledek hospodaření za účetní období (+/-) (VH + MVH - T)	78 929	65 782
****	Výsledek hospodaření před zdaněním (PVH + FVH + MVH - R)	81 569	65 868

## Příloha k účetní závěrce za rok 2015

### Čl. I. Obecné údaje

#### Popis účetní jednotky:

<i>název</i>	<b>Chotěbořské strojírný, a.s.</b>
<i>sídlo</i>	<b>Herrmannova 520, Chotěboř</b>
<i>právní forma</i>	<b>akciová společnost</b>
<i>IČ:</i>	<b>45534519</b>
<i>předmět činnosti</i>	<b>počet činností: 17 převažujícím předmětem činnosti je strojírenská výroba</b>
<i>datum vzniku</i>	<b>01.05.1992</b>
<i>rozvahový den</i>	<b>31.12.2015</b>
<i>datum vyhotovení</i>	<b>18.03.2016</b>

#### Osoby ovládající společnost

<i>Josef Dobrovolný</i>	<b>55,99%</b>
<i>ing. Pavel Flejberk</i>	<b>30,24%</b>
<i>Ostatní</i>	<b>13,77%</b>

V roce 2015 došlo ke změně názvu společnosti.

V průběhu účetního období nedošlo ke změně osob v představenstvu i v dozorčí radě.

<i>Představenstvo:</i>	<i>předseda</i> <i>místopředseda</i> <i>člen</i>	<i>Josef Dobrovolný</i> <i>Ing. Václav Hospodka</i> <i>Lada Dobrovolná</i>
<i>Dozorčí rada:</i>	<i>předseda</i> <i>členové</i>	<i>Ing. Pavel Flejberk</i> <i>Ing. Jaroslav Polívka</i> <i>Helena Stunová</i>

### Čl. 2

Společnost nemá podíl větší než 20% v žádné obchodní společnosti.

### Čl. 3

<i>Průměrný přepočtený počet zaměstnanců</i>	<b>213</b>
<i>z toho řídící pracovníci</i>	<b>4</b>
<i>Osobní náklady celkem</i>	<b>102735 tis. Kč</b>
<i>z toho řídící pracovníci</i>	<b>9516 tis. Kč</b>
<i>Příjmy statutárních orgánů</i>	<b>270 tis. Kč</b>
<i>Příjmy dozorčích orgánů</i>	<b>6 tis. Kč</b>

## Čl. 4

Půjčky, úvěry ani jiné služby nebyly členům představenstva a dozorčí rady poskytnuty.

## Čl. 5

### Účetní metody a obecné účetní zásady

Při vlastním způsobu účtování se postupuje v souladu se zákonem č. 563/1991 Sb. o účetnictví a prováděcími předpisy k tomuto zákonu, tj. Vyhlášky č. 500/2002 Sb. a ČÚS.

#### Způsoby oceňování a odepisování

##### 1. Nehmotný majetek

dlouhodobý nehmotný majetek DNM VC vyšší než 60 tis. Kč  
drobný dlouhodobý nehmotný majetek DDNM VC 50-60 tis. Kč  
ostatní majetek nad 1 tis. Kč je veden v operativní evidenci

##### 2. Hmotný majetek

dlouhodobý hmotný majetek DHM VC je vyšší než 40 tis. Kč  
ostatní dlouhodobý hmotný majetek DHM VC je vyšší než 40 tis. Kč  
(technické zhodnocení pronajatého majetku)  
drobný dlouhodobý hmotný majetek DDHM VC 30-40 tis. Kč  
drobný majetek DKP VC 1-30 tis. Kč je veden v operativní evidenci  
u nově zřizovaných kanceláří jehož VC je vyšší než 70 tis. Kč se časově rozlišuje 48 měsíců

##### 3. Finanční majetek

akcie:  
firma k 31.12.2015 nevlastní žádné cizí akcie

##### 4. Odepisování majetku

###### Účetní odpisy

DNM, DHM, DDNM, DDHM se odepisuje měsíčně na základě odpisového plánu.  
Odepisovat se začíná v měsíci zařazení.

DNM - stanoven měsíční odpis 2,0833 % - 4 roky

DDNM - stanoven měsíční odpis 4,1667% - 2 roky

DHM - odpisový plán je stanoven podle odpisových skupin

1. odpisová skupina - měs. odpis 2,3833% - 3,5 roku

2. odpisová skupina - měs. odpis 1,5250% - 5,5 roku

3. odpisová skupina - měs. odpis 0,7250% - 11,5 roku

4. odpisová skupina - měs. odpis 0,4292% - 19,5 roku

5. odpisová skupina - měs. odpis 0,2833% - 29,5 roku

6. odpisová skupina - měs. odpis 0,1683% - 50 let

mobilní buňky - měs. odpis 0,8334% - 10 let

DHM inv. číslo 01155 Kogenerační jednotka se na základě rozhodnutí odepisuje měsíčně ve výši 0,558333% - 15 let

DDHM - stanoven měsíční odpis 4,1667% - 2 roky

DDHM (kancelář nad 70 tis.) je stanoven měsíční odpis ve výši 2,0833% - 4 roky

##### 5. Ocenění majetku

DHM, DDHM, DNM, DDNM se oceňuje pořizovací cenou

DHM, DDHM, DNM, DDNM pořízený ve vlastní režii se oceňuje přímými náklady plus režie

## 6. Zásoby

Společnost účtuje způsobem A

Nakupované zásoby se oceňují v ceně pořízení plus dopravné, balné, slevy, celní poplatky a ostatní náklady spojené s pořízením materiálu.

Zásoby rozpracované výroby (mimo interní kooperace) jsou oceňovány skuteč. přímými náklady (přímý materiál + přímé mzdy + soc. a zdrav. pojištění + externí kooperace).

Interní kooperace jsou oceňovány přímými náklady + režie (týká se pouze mezistřediskových oprav a technického zhodnocení a aktivace hmotného maj.)

Zásoby hotových výrobků jsou oceňovány skutečnými náklady (přímý mat. + přímé mzdy + externí kooperace). Zásoby hotových výrobků v lisovně plastů jsou oceňovány plánovanou nákladovou cenou.

## 7. Opravné položky k pohledávkám

Daňové opravné položky se tvoří dle zákona o rezervách.

Účetní opravné položky k těmto pohled. se dotvářejí do 100 % hodnoty pohl.

Na pohledávky, které nejsou po splatnosti více než 180 dnů, může být vytvořena účetní opravná položka ve výši, kterou určí vedení společnosti.

V případech, ve kterých bude opravná položka vytvořena ve výši 100% hodnoty nepromištěné pohledávky, může být tato pohledávka dle rozhodnutí vedení společnosti odepsána a opravná položka k ní zrušena. Takto odepsaná pohledávka se dále sleduje na podrozvahových účtech. Přijatá úhrada odepsané pohledávky se účtuje jako provozní výnos.

Tvorba nových opravných položek v roce 2015 činí 54 tis. Kč. V roce 2015 nebyly rozpuštěny žádné opravné položky. Stav zákonných opravných pol. je 500 tis. Kč a stav účetních opravných položek je 54 tis. Kč.

## 8. Přepočítání údajů v cizích měnách

Závazky a pohledávky jsou přepočítávány ke dni vystavení uvedeném na dokladě dle kurzového lístku ČNB.

Na konci roku jsou neuhrazené pohledávky a závazky přepočteny kurzem ČNB k 31.12.2015.

Účty a pokladny v cizí měně se přepočítávají pevným kurzem k 1.1. příslušného roku, k rozvahovému dni kurzem ČNB.

Vyúčtování cestovních náhrad při zahraničních pracovních cestách se přepočítávají kurzem ČNB platným v den určení výše zálohy.

## Čl. 6

### Doplňující informace k rozvaze a výkazu zisků a ztrát

Dlouhodobý hmotný a nehmotný majetek dle jednotlivých skupin v tis. Kč

DHM	Pořizovací cena	Oprávký celkem	Oprávký r. 2015
Stavby	127 636	73 539	3 589
Samostat. movit. věci a soubory mov. věcí	304 225	228 424	21 613
Jiný dlouh. majetek emis. povolenky	0	0	0
Pozemky	1 628	0	0
<b>DNM</b>			
Software	8 255	7 113	459
Jiný dlouh. majetek	92	92	25



**Přírůstky a úbytky dlouhodobého majetku dle jednotlivých skupin**

Dlouhodobý majetek	Přírůstek k 31.12.2015 v pořizovací ceně	Úbytek k 31.12.2015 v pořizovací ceně
Budovy a stavby	10 048	282
Samost.mov.věci	38 145	1 361
Pozemky	0	0
Software	770	109

**Nově pořízený DHM v roce 2015**

**39 459**

*název samostatné investice*

*pořizovací cena v tis. Kč*

<i>Soustruh Masturn</i>	<i>1 267</i>
<i>Obr.centrum MCFV2080</i>	<i>3 916</i>
<i>Obr.centrum HPM 1150</i>	<i>8 191</i>
<i>Obr.centrum MCFV 1680</i>	<i>3 652</i>
<i>Lisovací stroj 200/50</i>	<i>919</i>
<i>Lisovací stroj 330/120</i>	<i>1 709</i>
<i>Lisovací stroj 1350/300</i>	<i>3 242</i>
<i>Lisovací stroj 4550/600</i>	<i>5 796</i>
<i>Příslušenství lisovna</i>	<i>2 368</i>
<i>Formy pro díly</i>	<i>850</i>
<i>Škoda Octavia</i>	<i>405</i>
<i>Škoda Octavia</i>	<i>424</i>
<i>Škoda Octavia</i>	<i>402</i>
<i>Škoda Citigo</i>	<i>246</i>

Majetek po ukončení leasingu v PC 33 tis. Kč, odhad skutečné ceny 3.580 tis. Kč.

Drobný hmotný a nehmotný majetek neuvedený v rozvaze eviduje firma ve výši 10.464 tis. Kč.

**Majetek ve finančním pronájmu**

<i>Datum zahájení</i>	<i>Název majetku</i>	<i>Splátky celkem</i>	<i>Splátky uhrazené</i>	<i>Splatné do 1 roku</i>	<i>Splatné po 1 roce</i>	<i>Datum ukončení</i>
není						
celkem		0	0	0	0	

## Bankovní úvěry

### Dlouhodobé úvěry

Název ústavu	účel	r.2014	zůstatek	splátky 15	zůstatek	splátky 16
		úrok p.a.	tis.Kč	tis.Kč	tis.Kč	tis. Kč
Čes.spořitel.	investiční	4,7p.a.	7940	5293	2646	2646
Čes.spořitel.	investiční	2,3%+1měs.Přibor	2122	1620	501	501
Čes.spořitel.	investiční	1,85%+1měs.Přibor	1548	774	774	774
Oberbank	investiční		345	102	243	104
Čes.spořitel.	investiční	1,75%+1měs.Přibor	4404	2730	1674	1674
Čes.spořitel.	investiční	1%+1měs.Přibor	12716	2544	10172	2544
Čes.spořitel.	investiční	1,75%-1měs.Přibor	4431	1968	2463	1968
Čes.spořitel.	investiční	1,15%-1měs.Přibor	0	614	10305	2457
Komerční banka	investiční	0,95%-1měs.Přibor	0	163	9210	1955

Úvěry jsou zajištěny zástavním právem na pozemky, DHM a pohledávky.

### Rozpis DHM zatíženého zástavním právem (účetní hodnota) v tis. Kč

<i>budova elektrárny</i>	14262
<i>budova + dílny</i>	58060
<i>pozemky</i>	920
<i>obr.centrum MCFV</i>	6594
<i>obr.centrum HPM1150</i>	11264
<i>obr.centrum TRIMILL CUT 2012</i>	11149
<i>obr.centrum WHN 13 CNC</i>	9937
<i>fréz.a vyvrtávací stroj WHN 13 CNC</i>	11379
<i>roboform 550sp</i>	4215
<i>obr.centrum MCFV 2080</i>	5960
<i>obr.centrum HSM 800</i>	6728
<i>lisovací stroj ENGEL 750</i>	3291
<i>obr.centrum 1150</i>	10846
<i>obr.centrum TRIMILL VU</i>	21905
<i>příslušenství lisovacích strojů</i>	1091
<i>chladicí systém lisovny</i>	1276
<i>lis 200/50</i>	918
<i>lis 330/120</i>	1709
<i>lis 1350/300</i>	3242
<i>lis 4550/600</i>	5796
<i>soustruh Masturn</i>	1267
<i>3-osé obr.centrum MCFV 2080</i>	3916
<i>5-osé obr.centrum HPM 1150U</i>	8191
<i>3-osé obr.centrum MCFV 1680</i>	3652
<i>celkem</i>	207568

### Zákonné a účetní rezervy

Nebyly identifikovány důvody pro jejich tvorbu

## Pohledávky z obchodního styku

Pohledávky po splatnosti celkem v tis. Kč	5190
pohledávky po splatnosti do 90 dnů	4636
pohledávky po splatnosti do 180 dnů	0
pohledávky po splatnosti do 360 dnů	54
pohledávky po splatnosti nad 360 dnů	500
výše pohledávek v cizí měně v tis. Kč	5464
v jednotlivých měnách	202 tis. EUR

Firma neeviduje pohledávky se splatností delší než 5 let.

Pohledávky z obchodního styku do splatnosti v minimální výši 15.700 tis. Kč jsou zatíženy zástavním právem na kontokorent u České spořitelny a.s.

## Závazky z obchodní činnosti

Závazky po splatnosti celkem v tis. Kč	2983
Závazky v cizí měně v tis. Kč	459
v jednotlivých měnách	17 tis. EUR
Závazky se splatností delší než 5 let nejsou evidovány.	

## Čl. 8

### Tržby dle činnosti v roce 2015

		tuzemsko	EU
Tržby vlastní činnosti celkem	347003	335431	11572
z toho:      dodávka a výroba energií	34852	34852	
výroba plastových výrobků	41484	41484	
strojírenská činnost	263543	251971	11572
ostatní činnosti	7124	7124	

### Ostatní skutečnosti

Odložený daňový závazek je ve výši 6744 tis. Kč.

Závazek je způsoben rozdílem mezi účetní a daňovou ZH dlouhodobého majetku, nevyplacenými úroky z půjčky.

V roce 2015 došlo ke změně metodiky vykazování dokladů doručených po skončení období z důvodu zavedení kontrolního hlášení k DPH. Doklady jsou nyní účtovány v období, kdy je uplatněn odpočet DPH. Z uvedeného důvodu se v roce 2015 proti předchozím letům změnila údaje vykazované v rozvaze takto: zvýšily se výdaje příštích období o 3 770 tis. Kč  
snížily se závazky z obchodního styku o 4 547 tis. Kč  
snížily se pohledávky na DPH o 777 tis. Kč

Na dohadném účtě 389 jsou v roce 2015 zaúčtovány faktury za elektrickou energii ve výši 347 tis. Kč. Tyto faktury došly v roce 2016.

V roce 2015 společnost uplatňuje položky dle par. 34 odst.4 a odst.6 zákona o daních z příjmů. Jedná se o projekt výzkumu a vývoje v oblasti vytvoření rychlejší a jednodušší technologie typizované výroby dílců.

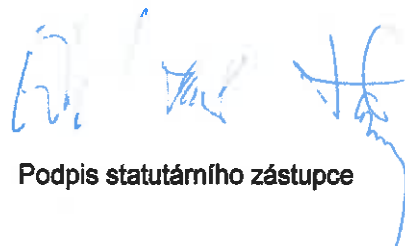
Firma v roce 2015 obdržela z "Operačního programu podnikání a inovace" dotaci na pořízení progresivních obráběcích a lisovacích technologií ve výši 16.100 tis. Kč. Dále obdržela provozní dotaci ve výši 322 tis. Kč z Operačního programu lidské zdroje a zaměstnanost.

Nové stanovy společnosti již nepředpokládají tvorbu rezervního fondu, mimo případy podle § 311 pís.f a § 316 ZOK. O použití vytvořeného fondu nebylo rozhodnuto v roce 2015.  
Proto je v rozvaze za rok 2015 vykázán stále jako rezervní fond.

Základní kapitál: počet akcií 34.779 v nominální hodnotě 1tis. Kč  
V roce 2015 došlo k výplatě dividend ze zisku účetního období a zisku minulých let ve výši 65.176 tis.Kč.

Celkové odměny auditorské společnosti činily za rok 2015 93.tis.Kč.

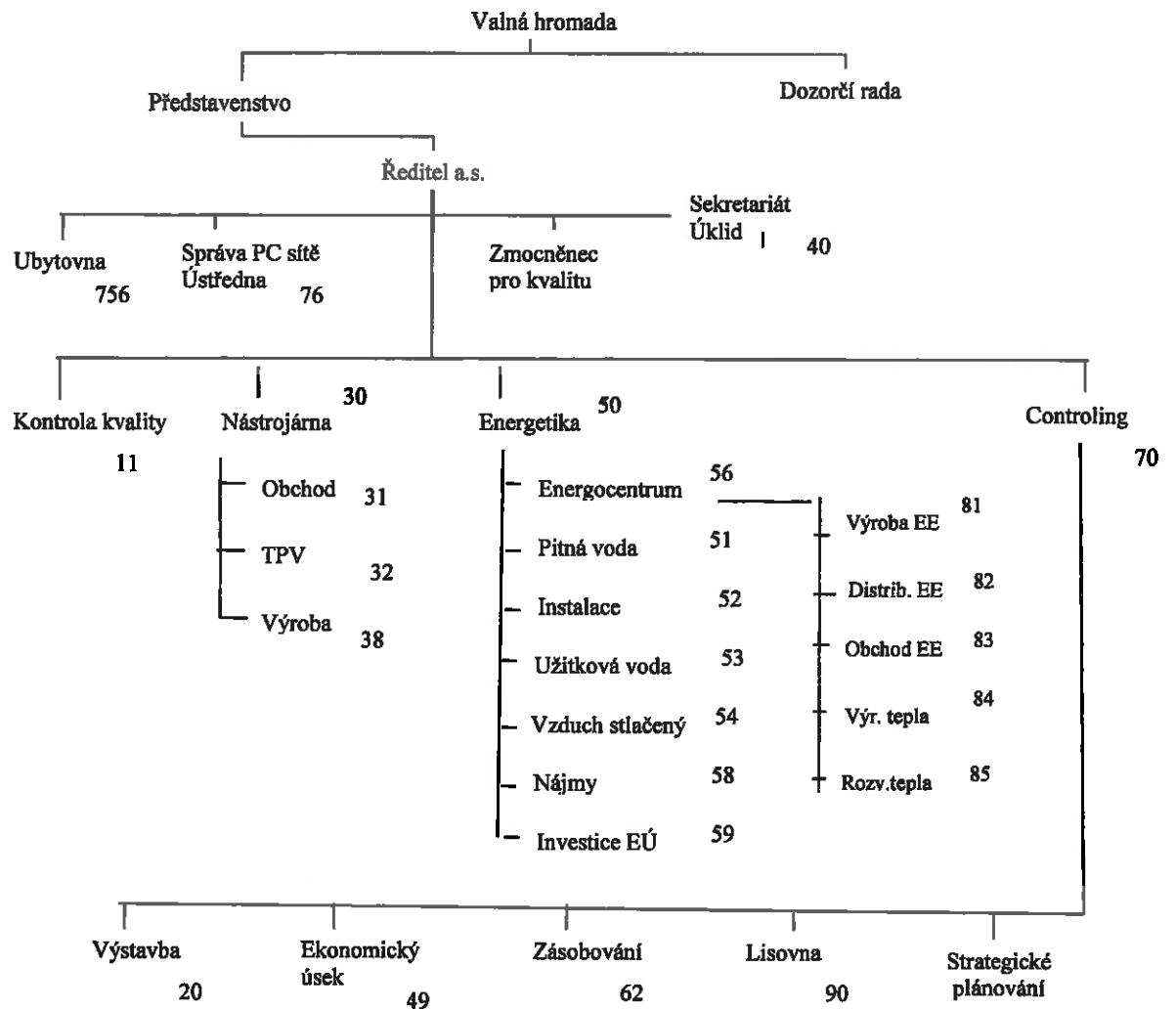
Sestavil:  
Stunová Helena



Podpis statutárního zástupce

Chotěbořské strojírný,a.s.,  
 se sídlem Herrmannova 520, 583 01 Chotěboř  
 IČO:455 34 519, DIČ: CZ45534519

**ORGANIZAČNÍ SCHÉMA SPOLEČNOSTI**



**Přehled o změnách vlastního kapitálu  
ke dni 31.12.2015**

	<b>Poč.zůstatek</b>	<b>Zvýšení</b>	<b>Snížení</b>	<b>Kon.zůstatek</b>
Základní kapitál	34779	0	0	34779
Vlastní akcie	0	0	0	0
Sociální fond	50	624	516	158
Rezervní fond	6956	0	0	6956
Dotace od ČEA	1030	0	0	1030
Zisk/ztráta za účetní období	0	78929	0	78929
Zisk/ztráta minulých let	65882	0	65776	106
Oceň.rozdíly z přec.majetku	0	0	0	0
Vlastní kapitál celkem	108697	79553	66292	121958

## TOK PENĚŽNÍ HOTOVOSTI (CASH FLOW) k 31.12.2015

	2015
<b>P. Stav peněžních prostředků a peněžních ekvivalentů</b>	
na začátku účetního období	24109
Z. Účetní zisk nebo ztráta z běžné činnosti (+,-)	81569
<b>A.1. Úpravy o nepeněžní operace</b>	<b>30996</b>
A.1.1. Účetní odpisy stálých aktiv (+)	25872
A.1.2.1. Změna stavu rezerv z nákladů (+,-)	0
A.1.2.2. Změna stavu časového rozlišení a dohadných účtů (+,-)	3085
A.1.2.3. Změna stavu opravných položek k majetkovým účtům (+,-)	54
A.1.3. Zisk (ztráta) z prodeje stálých aktiv (+,-)	-392
A.1.4. Výnosy z dividend a podílů na zisku (-)	0
A.1.5. Vyúčtované nákladové úroky (+) a vyúčtované výnosové úroky (-)	2377
A.1.6. Případné úpravy o ostatní nepeněžní operace (+,-)	0
<b>A* Čistý peněž. tok z provoz.činn. Z+A.1.</b>	<b>112565</b>
<b>A.2. Změny st.nepen.složek prac.kapitálu</b>	<b>19252</b>
A.2.1. Změna stavu pohledávek (+,-)	5273
A.2.2. Změna stavu krátkodobých závazků (+,-)	24162
A.2.3. Změna stavu krátkodobých úvěrů a finanč.výpomocí (+,-)	-12
A.2.4. Změna stavu zásob (+,-)	-10171
<b>A.** Čistý peněž. tok z provoz. činn. A* + A.2.</b>	<b>131817</b>
<b>A.3 Čistý peněž. tok z provoz.činnosti před zdaněním</b>	<b>-4276</b>
A.3. Vyplacené úroky (-)	-2379
A.4. Přijaté úroky (+)	2
A.5. Zaplacené daň z příjmů za běžnou činnost a za doměrky daně (-)	-1899
A.6. Příjmy a výdaje spojené s mimořád. úč.případy	0
<b>A*** Čistý peněžní tok z provozní činnosti A.**+ A.3.</b>	<b>127541</b>
B.1. Výdaje spojené s nabytím stálých aktiv	-44170
B.2. Příjmy z prodeje stálých aktiv	392
B.3. Půjčky a úvěry spřízněným osobám	0
<b>B*** Čistý peněž.tok vztahující se k invest.činnosti</b>	<b>-43778</b>
C.1. Změna stavu dlouhodobých závazků	4484
C.1.1. Změna stavu dlouhodobých úvěrů	4484
C.1.2. Změna stavu dlouhodobých závazků	0
C.2. Dopady změn vlastního kapitálu na peněžní prostředky	-65692
C.2.1. Zvýšení peněž.prostředků z titulu zvýšení (snížení) zákl.kapitálu	0
C.2.2. Snížení peněž.prostředků z titulu odkupu vlastních akcií	0
C.2.3. Peněž. dary a dotace do vl.kapitálu a další vklady akcionářů	0
C.2.5. Přímé platby na vrub fondů	-516
C.2.6. Vyplacené dividendy nebo podíly na zisku	-65176
C.3. Přijaté dividendy a podíly na zisku	0
<b>C.*** Čistý peněžní tok vztahující se k finanční činnosti</b>	<b>-61208</b>
<b>F. Čisté zvýšení, resp. snížení peněžních prostředků</b>	<b>22555</b>
<b>R. Stav peněžních prostředků na konci období</b>	<b>46664</b>
<b>Rozdíl</b>	<b>0</b>

*Chotěbořské strojírny, a. s.*

Herrmannova 520, Chotěboř  
Držitel certifikátu dle norem ČSN EN ISO 9001



*VÝROČNÍ ZPRÁVA*

*Za rok 2015*



# Výroční zpráva za rok 2015

## Základní údaje o emitentovi

Název obchodní společnosti:	<b>Chotěbořské strojírny, a. s.</b>
Sídlo obchodní společnosti:	<b>Chotěboř, Herrmannova 520, PSČ 583 01</b>
Právní forma:	<b>akciová společnost</b>
IČ:	<b>45 53 45 19</b>
DIČ:	<b>CZ 45 53 45 19</b>
Datum založení společnosti:	<b>1. 5. 1992</b>
Právní řád a předpis pro Založení společnosti:	<b>Na základě zápisu o převzetí majetku z Chotěbořských strojíren st. p. Chotěboř na FNM ČR a FNM ČR na Chotěbořské strojírnny služby, a. s. ve smyslu § 19 odst. zák. č. 92/1991 Sb. ve znění pozdějších změn a doplňků</b>
Rejstříkový soud společnosti:	<b>Společnost je zapsána u Krajského soudu v Hradci Králové, oddíl B vložka 606</b>
Předmět podnikání společnosti:	<b>dle stanov společnosti a výpisu z OR (viz příloha)</b>
Přehled podnikatelských činností společnosti:	<b>Ostraha majetku a osob Galvanizérství, smaltérství Kovářství, podkovářství Obráběčství Montáž, opravy, revize a zkoušky elektrických zařízení Montáž, opravy, revize a zkoušky zdvihacích zařízení Montáž, opravy, revize a zkoušky tlakových zařízení a nádob na plyny Vodoinstalatérství, topenářství Podnikání v oblasti nakládání s nebezpečnými odpady Výroba, obchod a služby neuvedené přílohách 1 až 3 živnostenského zákona Zámečnictví, nástrojářství Výroba, instalace, opravy elektrických strojů a přístrojů, elektronických a telekomunikačních zařízení Obchod s elektřinou Distribuce elektřiny Výroba elektřiny Výroba tepelné energie Poskytování telekomunikačních služeb</b>

## Údaje o základním kapitálu

Základní kapitál společnosti: **34779 tis. Kč tj. 34779 ks akcií/1000,- Kč nominál**

Osoby ovládající společnost:

<b>Josef Dobrovolný</b>	<b>55,99 %</b>
<b>Ing. Pavel Flejberk</b>	<b>30,24 %</b>
<b>Ostatní</b>	<b>13,77%</b>

## Údaje o cenných papírech

Druh cenného papíru:

**Akcie**

Forma akcie:

**na jméno**

Podoba akcie:

**Zaknihovaná akcie**

Výměna akcií:

**dle ustanovení § 2 odst. 1 zákona č. 134/2013 Sb.**

Výnos z akcie:

**výši, způsob, lhůty a místo výplaty výnosů (roční dividendy) určuje na návrh představenstva valná hromada akcionářů**

Události po rozvahovém dni:

**po rozvahovém dni do data zpracování výroční zprávy nenastaly žádné významné události mimo běžné hospodaření.**

Minulý a předpokládaný vývoj společnosti:

**je podrobně popsán ve zprávě představenstva (viz. Příloha)**

Vlastní akcie:

**akciová společnost nedeždrží vlastní akcie**

Závislost emitenta na patentech nebo licencích:

**společnost Chotěbořské strojírny, a. s. není závislá ve své činnosti v hlavních oborech na žádných patentech, licencích nebo průmyslových vzorech**

Oblast výzkumu a vývoje:

**společnost má vlastní výzkum a vývoj dle vyhlášeného projektu.**

Oblast životního prostředí:

**V současné době neřešíme v této oblasti projekty mimo běžnou činnost vedoucí k ochraně ŽP.  
(Využití tepla z kompresorovny)**

Pracovněprávní vztahy:

**k 31.12.2015 měla akciová společnost v pracovněprávním vztahu 222 pracovníků. Průměrná mzda se zvýšila oproti roku 2014 o 4,33 % a vztahy jsou mimo jiné upraveny uzavřenou kolektivní smlouvou.**

Soudní, správní nebo rozhodčí řízení:

**společnost Chotěbořské strojírny, a. s. nevedla během posledních dvou účetních období významné soudní, správní nebo rozhodčí řízení, mimo soudního pohledávkového řízení z obchodního styku**

## Účast emitenta na jiných osobách – přímá i nepřímá

Emitent nemá na jiných osobách účast, přímou ani nepřímou, která by činila více než 10% vlastního kapitálu emitenta

Čestné prohlášení:

**Údaje uvedené ve výroční zprávě odpovídají skutečnosti a žádné podstatné okolnosti, které by mohly ovlivnit přesné a správné posouzení emitenta cenných papírů, nebyly vynechány.**

V Chotěboři dne 15. 3. 2016

.....  
Josef Dobrovolný

.....  
Ing. Václav Hospodka

.....  
Helena Stunová

Přílohy:

Zpráva představenstva o podnikatelské činnosti společnosti a o stavu jejího majetku za rok 2015

Roční účetní závěrka a zpráva auditora o jejím ověření

Zpráva o vztazích

***Chotěbořské strojírny, a. s.***

Herrmannova 520, Chotěboř  
Držitel certifikátu dle norem ČSN EN ISO 9001

## ***ZPRÁVA***

***O podnikatelské činnosti společnosti a o stavu jejího majetku za rok  
2015***

## **Zpráva představenstva o podnikatelské činnosti společnosti a o stavu jejího majetku za rok 2015**

### **Představenstvo společnosti:**

**Chotěbořské strojírný, akciová společnost  
Herrmannova 520, 583 01 Chotěboř  
IČ: 45 53 45 19**

předkládá tuto zprávu představenstva o podnikatelské činnosti společnosti a o stavu jejího majetku za rok 2015.

### **Hlavní činnosti emitenta:**

- výroba a distribuce energií  
elektrická energie, teplo, voda vzduch
- strojírenská výroba speciálních nástrojů a zařízení  
nástroje a formy, přípravky a strojní zařízení
- vstřikování plastů

## **Hospodářská a finanční situace v roce 2015 a další výhled**

### **Komentář k vývoji finančního hospodaření:**

V průběhu celého roku 2015 jsme zaznamenali zvýšenou poptávku po našich výrobcích a službách. To nám umožnilo zlepšení finanční situace oproti roku 2014.

### **Komentář k vývoji pohledávek:**

V uplynulém roce došlo k mírnému poklesu pohledávek po splatnosti.

### **Komentář k vývoji zadluženosti:**

Úvěrové zatížení se zvýšilo cca o 4.472 tis. Kč. Firma platí veškeré své závazky vůči finančním domům ve splatnosti.



**Změny základního kapitálu v tis. Kč:**

**2015**

34.779

V roce 2015 nedošlo ke změně ve výši základního kapitálu.

**Hospodářský výsledek v tis. Kč:**

**2015**

78.929

---

**Firemní politika společnosti Chotěbořské strojírnny, a. s.:**

**Vztahy k zákazníkům:**

- spolupracovat s obchodními partnery na základě oboustranné výhodnosti
- komplexně zabezpečovat jejich potřeby a vybudovat vztah důvěry, spolehlivosti a serióznosti
- vytvářet kvalitní image společnosti Chotěbořské strojírnny, a. s.

**Vztahy k zaměstnancům:**

- zajistit dlouhodobou perspektivu a záruky zaměstnání
- vytvořit profesionální podmínky pro osobní a odborný růst zaměstnanců

**Vztahy k akcionářům:**

- zajišťovat rozvoj akciové společnosti
- optimalizovat zisk a dividendovou politiku společnosti

**Vztahy k regionu:**

- spolupracovat s Městským úřadem Chotěboř a všemi státními orgány v regionu
- dle možností podpořit humanitární a celospolečensky uznávané projekty v regionu

## Politika kvality:

Společnost má zaveden systém řízení jakosti dle ČSN ISO 9001 v oblasti strojírenské výroby a lisovny plastů.

Úroveň v praxi je každoročně potvrzována certifikačními audity, prováděné LL-C (Certification) Czech Republic s.r.o., Pobřežní 620/3, 186 00 Praha 8

### **Politika kvality ve společnosti.**

Vedení společnosti se zavazuje,

že bude trvale a prokazatelně zajišťovat dodržování všech požadavků na kvalitu výrobků ve všech etapách. Systém kvality bude neustále zdokonalován, aby splňoval nebo převyšoval požadavky a očekávání zákazníků.

#### **Vedení společnosti na sebe bere odpovědnost:**

- přezkoumávat výkon týmu vedení společnosti,
- přezkoumávat skutečný stav politiky kvality, stanovit a vyhodnocovat plnění schválených cílů kvality,
- provádět všechny své činnosti v souladu s příslušnými zákony, nařízenými a jinými legislativními či technickými předpisy,
- vyhodnocovat efektivitu hlavních procesů ve společnosti a zavádět opatření pro neustálé zlepšování,
- zvýšit zainteresovanost zaměstnanců společnosti na plnění úkolů společnosti,
- určovat a poskytovat potřebné lidské a finanční zdroje pro zajištění funkce a rozvoje systému managementu kvality, plnění cílů kvality a jiných smluvních závazků společnosti,
- zavádět co nejrychleji a co nejefektivněji nápravná opatření,
- neustále zlepšovat image společnosti, podmínky v oblasti bezpečnosti a ochrany zdraví pro zaměstnance,
- zajistit řádnou ochranu životního prostředí.

#### **Od svých zaměstnanců očekává, že:**

- zaujmou odpovědný přístup k plnění všech uložených úkolů,
- budou mít morální poctivost a vysokou osobní odpovědnost za kvalitu vlastní práce,
- budou dodržovat dokumentované předpisy společnosti pro systém kvality, bezpečnost práce a další závazná nařízení společnosti,
- budou aktivně přistupovat ke zlepšování osobních dovedností a schopností,
- budou předkládat návrhy na trvalé zlepšování jakékoli činnosti společnosti, vytvoří na pracovištích dobré pracovní a lidské vztahy



## **Strategie hospodářské činnosti společnosti:**

Společnost se bude nadále zaměřovat na své hlavní obory podnikání a to na:

- strojírenská a nástrojářská výroba se zaměřením na práce s vyšší přidanou hodnotou
- lisování plastických hmot
- energetiku

Ve všech třech oborech chceme dosáhnout na pozici spolehlivého dodavatele výrobků a služeb nejvyšší kvality v evropském rozměru.

## **Strojírenská a nástrojářská výroba:**

**Charakteristika tohoto oboru činnosti ve společnosti:**

- výroba nástrojů, forem, modelů, upínacích přípravků a jednorúčelových zařízení
- obrábění dílů a další činnosti strojní povahy včetně měření, ostření nástrojů, montážní práce strojírenské povahy, svařování včetně nerezových ocelí
- strojírenská výroba dle vlastní výkresové dokumentace vytvářené s podporou CAD systému
- systém řízení jakosti strojírenské výroby je certifikován dle norem ISO 9001
- strojírenská výroba je v kompletní dodávce včetně zákaznického servisu

**Strategické vize a cíle strojírenské a nástrojářské výroby:**

- společnost považuje za rozhodující – udržení zákazníků a navázání nových obchodních kontaktů a profilace strojírenského oboru do těchto klíčových oblastí:
  - výroba nástrojů a forem – 75 – 85 %kapacity
  - výroba přípravků – 5 % kapacity
  - výroba obrobků a dalších – 10 %kapacity
  - výroba a montáž speciálních zařízení – 10% kapacity
- cílem společnosti je aktivní zákaznická politika – činnosti, které přinesou zvýšení produktivity práce, nárůst obrátu a ziskovosti – zlepšení konkurenceschopnosti

**Kroky, které společnost realizuje pro splnění těchto záměrů:**

- zrychlení a zkvalitnění konstrukčních a technologických příprav
- vzdělávání a specializace pracovníků TPV
- pružná reakce na podněty zákazníků
- dodržování termínů a kvality
- posílení odpovědnosti na středním stupni řízení a zlepšení komunikace
- další prohlubování systému řízení jakosti ISO 9001
- byl nastartován plán vzdělávání společnosti s podporou fondu EU

## **Lisovna plastů:**

### **Charakteristika tohoto oboru činností ve společnosti:**

- dodávka plastových dílů pro dodavatele automobilového průmyslu
- dodávky plastových dílů pro dodavatele elektrotechnického odvětví
- testování forem vyrobených v nástrojárně naší akciové společnosti

### **Strategické vize a cíle lisovny:**

- chceme se stát významným dodavatelem pro 2-3 dominantní výrobce automobilových komponentů, pro které budeme dodávat nejenom jednotlivé plastové výlisky, ale celé montážní podskupiny. V této činnosti chceme realizovat 65-75% tržeb.
- dodávky výlisků pro elektrotechnický průmysl přibližně 20% tržeb
- testování a vývoj nových forem a technologií pro lisování plastů 5% tržeb.

## **Energetika:**

### **Charakteristika oboru činností ve společnosti:**

- dodávka elektrické energie, tepla, v souladu s podmínkami zákonů a předpisů vztahujících se na provoz vyhrazených tech. elektrárenských a energetických zařízení
- dodávka pitné vody, užitkové vody, tlak. vzduchu, odvod odpadních vod
- opravárenská činnost v oboru trubních (vody, plyn, vzduch) a elektroinstalací

### **Strategická vize a cíle energetiky:**

- společnost bude dále rozvíjet obor energetiky v návaznosti na:
  - zásadách energetiky dané stavem v EÚ
  - maximální využití paliv a zlepšení účinností
  - spolehlivost dodávek
  - optimální využití zařízení
- v provozu energetických zařízení se společnost bude zaměřovat na:
  - zlepšování technické úrovně elektrárny a teplárny
  - minimalizování nákladů
  - zachování pohotovosti oprav v oboru

## **Investiční záměry společnosti:**

Investiční záměry jsou především zaměřeny na rozvoj základních směrů činnosti a působnosti společnosti a je úzce vázán na světovou ekonomiku.

### **Strojírenská výroba:**

- zvýšení produktivity obrábění u dokončovacích operací
- nákup soustružnického centra
- rozšíření kapacit v CNC frézování

### **Lisovna:**

- nákup vstřikolisů na plasty
- vybudování chladicích systémů a další vybudování logistického zázemí
- rozšíření výrobních prostorů

### **Energetika:**

- posílení EE do nástrojárny a lisovny plastů
- využití odpadního tepla , kompresoru
- ochrana životního prostředí
- zvyšování účinnosti výroby a rozvodu energií
- nákup lokálního zdroje tl.vzduchu

### **Akciová společnost:**

Kromě uvedených investičních záměrů v jednotlivých činnostech bude společnost postupně investovat do další modernizace vybavení a technického zhodnocení stávajícího majetku.

Velikost investic a časové rozložení bude záviset na aktuální finanční a ekonomické situaci.

## **Čestné prohlášení:**

Údaje uvedené ve výroční zprávě odpovídají skutečnosti a žádné podstatné okolnosti, které by mohly ovlivnit přesné a správné posouzení emitenta cenných papírů, nebyly vynechány.

V Chotěboři 15. 3. 2016



Josef Dobrovolný



Ing. Václav Hospodka



Lada Dobrovolná



## Chotěbořské strojírnny, a.s.

Herrmannova 520, 583 01 Chotěboř

společnost je zapsaná u Krajského soudu v Hradci Králové oddíl B, vložka 606  
DRŽITEL CERTIFIKÁTU DLE ČSN ISO 9001

### Zpráva o vztazích mezi ovládajícími a ovládanou osobou.

Ovládající osoby, které společně disponují většinou hlasovacích práv jsou:

**Josef Dobrovolný, datum nar. 1. 11. 1964 – předseda představenstva**

bytem: Větrná 1631, 583 01 Chotěboř

**Ing. Václav Hospodka, datum nar. 24. 08. 1966- místopředseda představenstva**

bytem: Dr.Jana Malíka 816, 537 01 Chrudim II

**Ing. Pavel Flejberk, datum nar. 28. 06. 1965 – předseda dozorčí rady**

bytem: Sobětuchy – Vrcha 209, 537 01 Sobětuchy

Byla přijata zápůjčka od členů představenstva a dozorčí rady s předchozím souhlasem valné hromady za obvyklých podmínek.

S členy představenstva a dozorčí rady byla uzavřena smlouva o výkonu funkce za standardních podmínek, které byly schváleny valnou hromadou konanou dne 7.5.2014.

Ani jedné straně nevznikla újma.

Osoby ovládané stejnou ovládající osobou:


- Josef Dobrovolný je jediným společníkem ve společnosti M-centrum Chotěboř s.r.o., IČ:28826469.
- Ing. Pavel Flejberk je jediným společníkem ve společnosti AZOP, s.r.o., IČ:62065696.

Mezi těmito společnostmi a ovládanou osobou nebyly žádné vztahy za uplynulé účetní období.

V Chotěboři 15. 03. 2016

  
.....  
Josef Dobrovolný

  
.....  
Ing. Pavel Flejberk

  
.....  
Ing. Václav Hospodka

■ JUDr. Danuše Polláková Staňková  
advokát se sídlem v Pardubicích.

Dne 14. 3. 2016

HB AUDITING, s. r. o.  
Dolní 1730/25  
Žďár nad Sázavou

Věc: právní confirmace

Ve věci svého klienta, společnosti Chotěbořské strojírný, a. s., Herrmannova 520, Chotěboř, IČ 45534519 (dále jen „klient“) a na základě pověření klienta Vám tímto sděluji informace, týkající se soudních sporů a dalších právních skutečností, kterými jsem se zabývala z pověření mého klienta, a to dle stavu kauz do 31. 12. 2015:

1. Soudní spory, ve kterých je klient stranou žalovanou (pasivní spory):

**Nezastupuji klienta v žádných sporech, v nichž by byl stranou žalovanou.** Nemám informaci o žádných hrozících či probíhajících soudních sporech, v nichž by klient byl stranou žalovanou.

2. Soudní spory, ve kterých je klient stranou žalující (aktivní spory):

**Nezastupuji klienta v žádných sporech, v nichž by byl stranou žalobcem.** Nemám ani informaci o žádných hrozících či probíhajících soudních sporech, v nichž by klient byl stranou žalující.

Informace uvádím dle stavu ke dni 31. 12. 2015 se zohledněním významných změn relevantních skutečností po tomto datu (v daném případě se situace ohledně soudních sporů do současné doby nezměnila).

